

la vie de LA MOTO

L'actualité de la moto de collection

www.lva-moto.fr N° 837 • 7 mai 2015



KAWASAKI W 800 À LA LOUPE P. 34

Anciennes et Modernes



ILS LES ASSURENT A PETIT PRIX !
ASSURANCE
A PARTIR DE 20€/AN*

Retro
ASSURANCES
www.retro.fr

DEVIS ET SOUSCRIPTION EN LIGNE
www.retro.fr
☎ 05 65 10 17 17

EUROPEAN CLASSIC SERIES

L'endurance à l'ancienne

P. 14



> ESSAI DE LA TRIUMPH NEWCHURCH > SORTIE EN CENTRE BRETAGNE > RETRO CLASSICS À STUTTGART (D) > BOURSE À ST-JEAN DE MARUEJOLS > UTILISER LES TECHNIQUES MODERNES

BON
D'ANNONCE
GRATUITE

P. 41

ATELIERS DES PIONNIERS (28)

L'âge d'or en expo

P. 10

F 2,40 € • BEL 2,60 € / ISSN 0989 0009

L 19647 - 837 - F : 2,40 €



PLEIN PHARE > "ATELIERS DES PIONNIERS" DE GALLARDON (28)

PLEIN PHARE

L'âge d'or de la moto en expo

C'est une très belle expo temporaire qui vient de s'ouvrir aux Ateliers des Pionniers de Gallardon (28), entre Chartres et Rambouillet, habituellement dédiés aux vélos anciens. Vous avez jusqu'au 1^{er} novembre. Découverte des lieux...



« L'expo à voir jusqu'au 1^{er} novembre fait le lien entre le vélo et la moto, comme sur ce morceau de vélodrome reconstitué ! »



Cyrille aux côtés d'une Motosacoche dotée d'un moteur 290 cm³ et d'un cadre Armand & Henri Dufaix.

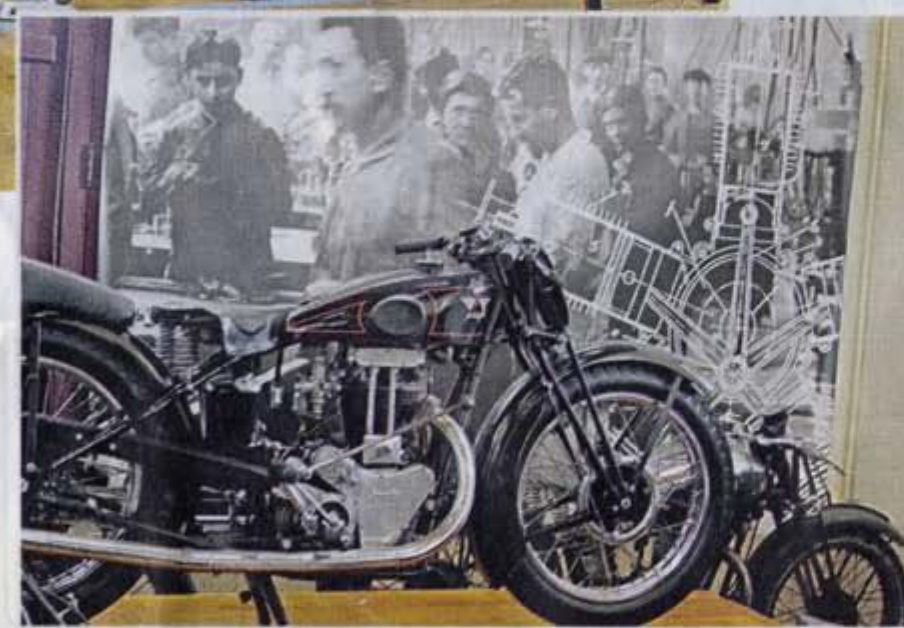
Cyrille Veschambre, association Locomotion et Mécaniques anciennes

«Une expo à thème chaque année»

La Vie de la Moto : Cyrille, comment sont nés les Ateliers des Pionniers ?

Cyrille Deschambre : Notre musée est ouvert depuis trois ans. Mais il est issu d'une vieille collection, celle de mon oncle – Rodolphe Guillemain – qui a commencé par collectionner les vélos anciens et, de fil en aiguille, les motos et même les avions (les trois mondes étant étroitement liés, ndlr) au début des années 70. C'est un patrimoine familial que nous avons voulu faire partager et mettre en valeur dans cette ancienne halle ferroviaire de marchandises et au travers notre association...

TJ4 C de 1932 : le chef d'œuvre de Giuseppe Remondini et Tito Jonghi. En 1933 elle courut 24 heures à 117 km/h de moyenne ! ▼



C'est Rodolphe Guillemain, motard et féru de Grand-bi, qui est à l'origine de ce lieu. ▼

PAR BERTRAND LEBRUN

Pont-sous-Gallardon, un petit bourg paisible entre Chartres et Rambouillet. C'est dans la vieille gare ferroviaire de marchandises réhabilitée que se sont installés les Ateliers des Pionniers. On gravit la pente de l'ancien quai de déchargement, on pousse la porte d'entrée et... on remonte dans le temps ! La visite commence avec les vélos des pionniers. C'est le fonds permanent du musée, rendu possible grâce à

Rodolphe Guillemain, collectionneur disparu il y a vingt ans et dont les descendants ont mis en valeur la collection (*lire nos encadrés*). Émouvante bicyclette Fischer (de 1853 !), Grand-bi Starley, vélos Michaux, Hirondelle de 1891 au cadre semi-circulaire et guidon porte-ombrelle : c'est tout un pan de la locomotion qui s'offre à vous.

Interactif

Comme ils ambitionnent, dans une approche scientifique et ludique, de faire découvrir – notamment au

jeune public – l'aventure, l'esprit sportif, ainsi que les défis techniques et les innovations technologiques qui accompagnent les pionniers de la locomotion, les Ateliers s'appuient sur une muséographie interactive. De petites animations permettent de découvrir les rouages de la mécanique, d'explorer les principes techniques en s'amusant, de comprendre en manipulant : ici un pédalier pour illustrer les forces et le bras de levier, là un dérailleur pour expérimenter le monde des engrenages

ou une roue pour tester l'effet gyroscopique grandeur nature... C'est bien pensé. Les expériences éveillent la curiosité.

À peine se remet-on de la découverte d'un surprenant vélo à hélice (dans le dos !) motorisé par un Labinal de 80 cm³ que l'on tombe sur un immense pan incliné, reproduction d'un virage de vélodrome. Plusieurs vélos de course collent la roue d'un stayer équipé d'un énorme V-twin Anzani. C'est que cette année, les Ateliers des Pionniers prolongent l'univers

PARMI LES MOTOS

> BRILLANT 1903
Connue principalement pour ses vélos, la marque Brillant (imaginée par Félix Brosse) construisit également des motos au début du siècle. Celle-ci est mue par un monocylindre 350 cm³ suisse Zedel à soupapes automatiques.



> BMA ANZANI 1920
La collection comprend beaucoup de moteurs et motos propulsées par des Anzani. Le motoriste de Courbevoie constitue un peu le fil rouge de l'exposition temporaire, comme avec cette magnifique bicyclette à moteur auxiliaire de 1920 : un 75 cm³ culbuté !



> MOTO DE STAYER HARLEY-DAVIDSON 1930
L'expo fait le lien entre le vélo et la moto, qui prend la forme ici d'une moto de stayer Harley qui a poursuivi sa carrière dans les courses de demi-fond jusque dans les années 60 sur l'autodrome de Berlin



> BIANCHI WS500 1934
Véritable cathédrale mécanique que cette spectaculaire Bianchi 500 mono culbutée de 1934. Elle revendique 36 ch pour 160 kg et 145 km/h. Et dire que la firme a aussi "commis" un bicylindre en V du même acabit ainsi qu'une fabuleuse quatre-cylindres en ligne à compresseur... en 1939 !



> BSA DALMASSO 1935
On doit cet étonnant bitza préparé alors pour le Mont Ventoux au sorcier sudiste Esprit Dalmasso. Il est composé d'un cadre de BSA Blue Star et d'un bas-moteur Norton Big Four. Le cylindre a été prélevé sur un moteur d'avion et la culasse est faite "maison".



(Reproduction photo Jean Bourdache)

PLEIN PHARE > "ATELIERS DES PIONNIERS" DE GALLARDON (28)

Une incroyable collection de vélos

Les Ateliers des Pionniers sont d'abord basés sur une magnifique collection de vélos très anciens ; des pièces exceptionnelles comme un des quatre exemplaires connus du Fisher, le «plus beau vélo au monde» (circa 1855) qui accompagne les Michaux (1861-1865) et les fameux Grands-bi issus de la collection. Un Vélo Croix, le premier avec un pédalier central et transmission par chaîne à la roue arrière, un vélo avec des suspensions à lames, un "capitaine Gérard", ancêtre du vélo pliant ou encore un vélo à hélice équipé d'un petit moteur Labinal de 80 cm³ complètent cette incroyable collection. Quant au vélo de course Terrot du début du XX^e siècle, sa chaîne Lavigne ne fait pas glisser des maillons pleins sur des dents fixes mais au contraire rouler des dents épicycloïdales sur des galets circulaires.

Les Ateliers des Pionniers comptent aussi plusieurs tricycles, comme cet "L'imbattable" de 1875 à transmission par chaîne sur les roues avant. Derrière, un Dursley-Pedersen anglo-danois (1893) au cadre triangulaire très original.



▲ Anzani sert de "fil conducteur" à l'expo, comme sur cet incroyable panachage entre un bas-moteur Anzani greffé d'un ensemble cylindre-culasse 250 cm³ provenant d'un twin GN Salmson qui équipait des voitures de course en 1921.

« du vélo avec celui de la moto. «Que leurs histoires soient liées par des inventeurs célèbres ou la compétition, ils partagent surtout l'esprit d'innovation», annonce le panneau présentant l'exposition temporaire.

Anzani en fil rouge

On passe ainsi progressivement des engins frères, qu'on imagine volontiers pétaradant et se déplaçant effectivement à la vitesse d'une bicyclette - Moto Légère Alcyon, Peugeot Paris-Nice, Magnat-Debon 1912 - à des engins beaucoup plus performants : Gnome & Rhône D4 "compé-client", 350 Souper "Spéciale" de 1928 à bas-moteur Staub, haut-moteur JAP et sélecteur au pied, jusqu'à la célèbre Norton Inter "Garden Gate" à arbre à cames en tête de 1935, véritable icône du sport moto, en passant par la Terrot HSSC ou la rarissime Jonghi TJ4 C, une des plus belles motos de sport des années 30.

Alessandro Anzani est partout... Le motoriste était un des préférés

du fondateur de la collection. On le retrouve donc à travers une BMA, des moteurs d'avion, comme le trois-cylindres qui a équipé le Blériot de la Traversée, dans une 250 New-Map, un étonnant "bitza" d'époque, ou même une rare DOT 350 anglaise (pour "Devoid Of Trouble").

On ne vous livrera pas tout ici mais, vous l'aurez compris, la visite des lieux, que nous ne connaissons pas, constituera un motif de sortie idéale pour vous seul ou votre club. Les Ateliers des Pionniers portent en tout cas bien leur nom ! ■

Contact :

Ateliers des pionniers,
place de la gare,
(Pont-Sous) Gallardon (28).
Association locomotion
et mécaniques anciennes,
tél. 06 07 44 47 85.
E-mails : ateliers.pionniers@sfr.fr ;
contact@musee-ateliers-des-pionniers.fr
Site web :
www.musee-ateliers-des-pionniers.fr



▲ Même si c'est difficile à concevoir aujourd'hui à la vue de ce modèle de 1926, la Gnome & Rhône Type C s'est bel et bien taillé la part du lion dans les années sportives à cette époque.

INFOS PRATIQUES



- ▶ **Entrée** : 4 € ; gratuit pour les moins de 18 ans.
- ▶ **Horaires** : samedi et dimanche de 14 h à 18 h ; du 11 avril au 1^{er} novembre.
- ▶ **Groupes, clubs** : à partir de 10 personnes sur réservation.
- ▶ **Scolaires** : ateliers-animations destinés à un large public, dès le primaire (cycle 3). Groupes d'écoliers, centres de loisirs : 2,50 €/enfant (visite guidée sur réservation). Gratuit le mardi (en partenariat avec le Conseil départemental d'Eure-et-Loir).
- ▶ **Hors les murs** : le musée Ateliers des pionniers vous propose d'accueillir ses expositions (vélo, moto, moteur, musique mécanique...)
- ▶ **Accès** : 1 heure depuis Paris, autoroutes A6a, A10, A11, sortie 1 (Ablis) ; 25 min depuis Rambouillet, 20 min depuis Chartres.

Un moteur, comment ça marche ?
Aux Ateliers, de nombreuses animations permettent d'éveiller la curiosité des plus jeunes. ▶



Bourse le 18 octobre

À noter que les Ateliers des Pionniers serviront aussi de cadre à un vide-garage auto, moto et vélo le DIMANCHE 18 OCTOBRE prochain. Ce sera "le musée à ciel ouvert". L'inscription est gratuite mais la réservation indispensable. Cyrille et les animateurs des Ateliers sont aussi toujours à la recherche de vélos anciens, motos anciennes, moteurs, toutes pièces et accessoires susceptibles de compléter la collection du musée.

Contact : Cyrille au 06 07 44 47 85.